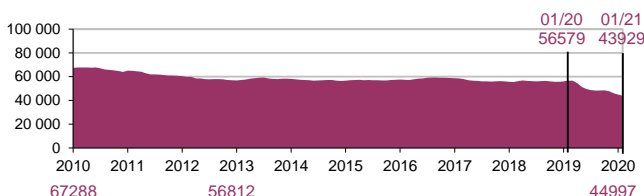


Avertissement : la crise sanitaire liée au Covid-19 ayant conduit le gouvernement à prendre des mesures exceptionnelles de restriction des déplacements et des activités, l'évolution de l'accidentalité routière reflète depuis mars 2020 les aléas liés aux mesures et à la manière dont les français ont adapté leurs mobilités selon les périodes. Le couvre-feu entre 20h et 6h instauré le 14 décembre 2020 est étendu de 18h à 6h à partir du 12 janvier 2021 pour 25 départements, et le samedi 16 janvier pour toute la France métropolitaine).

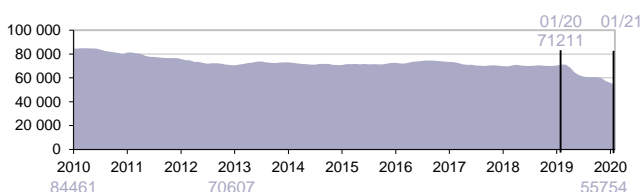
Les indicateurs de l'accidentalité routière présentent des évolutions très atypiques depuis mars 2020, dont l'interprétation s'avère complexe. Des éclairages spécifiques sont apportés lors des baromètres trimestriels depuis le baromètre de juin 2020.

Evolution du cumul 12 mois

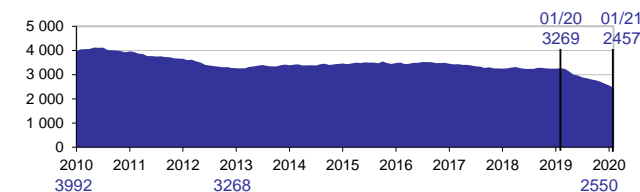
Accidents corporels
enregistrés par les forces de l'ordre, sur voie ouverte à la circulation publique



Blessés
dans les accidents enregistrés par les forces de l'ordre



Personnes tuées
dans les 30 jours après l'accident



Bilan du mois

3 472 accidents corporels
en janvier

-1 068 par rapport à 2020
- 505 par rapport à 2019

4 277 blessés
en janvier

-1 403 par rapport à 2020
- 682 par rapport à 2019

171 tués
en janvier

- 93 par rapport à 2020
- 68 par rapport à 2019

171 personnes sont décédées sur les routes de France métropolitaine en **janvier 2021**, un nombre particulièrement bas par rapport à celui enregistré au mois de janvier 2020 (près de 100 tués de moins). **3 472 accidents corporels** de la circulation ont été enregistrés par les forces de l'ordre, soit environ 1 000 de moins qu'en janvier 2020.

Les **restrictions en matière de déplacement** (couvre-feu) et la **réduction des trajets domicile-travail** (télétravail) expliquent en grande partie une accidentalité routière moindre. Mais ce n'est pas la seule raison : le mois de **janvier 2020 avait vu une accidentalité parmi les plus élevées de ces 10 dernières années**, la météo clémente ayant été propice aux déplacements notamment de loisirs. Le nombre de tués en moins entre janvier 2020 et janvier 2021 est 4 fois plus élevé que le nombre de tués en plus observé entre janvier 2019 et janvier 2020. Le nombre d'accidents corporels en moins entre janvier 2020 et janvier 2021, pour sa part, n'est que le double du nombre d'accidents corporels en plus observé entre janvier 2019 et janvier 2020.

Ainsi le nombre de tués baisse plus fortement entre janvier 2020 et janvier 2021 (-35%) que le nombre d'accidents ou de blessés (respectivement -24% et -25%).

Le nombre de décès estimés est le plus bas sur ces 10 dernières années pour les **automobilistes** (89 tués soit 71 de moins qu'en janvier 2020) et les **piétons** (26 tués soit 20 de moins qu'en janvier 2020).

Le nombre de décès de **motocyclistes** (29 tués) et de **cyclistes** (10 tués) est stable.

En cumul sur 12 mois, la baisse est exceptionnelle, aussi bien les nombres d'accidents que des victimes qui sont très inférieurs à ceux de l'année antérieure.

	Janvier				Depuis le début de l'année								Sur une année glissante								
	2021	2020	2019		2021-2020		2021-2019		2021	2020	2019	2021-2020		2021-2019		2021	2020	2019	2021-2020		2021-2019
				Ecart	%	Ecart	%				Ecart	%	Ecart	%				Ecart	%	Ecart	%
Accidents	3 472	4 540	3 977	-1 068	-23,5	- 505	-12,7	3 472	4 540	3 977	-1 068	-23,5	- 505	-12,7	43 929	56 579	55 515	-12 650	-22,4	-11 586	-20,9
Tués	171	264	239	- 93	-35,2	- 68	-28,5	171	264	239	- 93	-35,2	- 68	-28,5	2 457	3 269	3 258	- 812	-24,8	- 801	-24,6
Blessés	4 277	5 680	4 959	-1 403	-24,7	- 682	-13,8	4 277	5 680	4 959	-1 403	-24,7	- 682	-13,8	54 351	71 211	69 645	-16 860	-23,7	-15 294	-22,0

Les accidents corporels non mortels enregistrés par les forces de police et de gendarmerie nationales ne constituent qu'une partie des accidents corporels de la circulation routière, les forces de l'ordre n'étant pas systématiquement appelées pour intervenir. Les indicateurs contenus dans cette publication donnent toutefois une information sur l'évolution de l'insécurité routière.

Source : ONISR - séries labellisées (définitives jusqu'en 2019, quasi-définitives 2020), données estimées 2021
Données relatives aux accidents corporels enregistrés par les forces de l'ordre

Évolution de la mortalité routière cumulée sur 12 mois selon les usagers

La **crise sanitaire** a profondément affecté les déplacements depuis mars 2020, pour tous les usagers, mais à des degrés divers selon l'alternance de restrictions et de mouvements autorisés.

Les **automobilistes** représentent habituellement la moitié de la mortalité routière. Leur mortalité sur ces 12 derniers mois est estimée à 1 172 tués contre 1 622 pour toute l'année 2019, soit une baisse de -28 % sur un peu plus d'un an.

La mortalité **piétonne** elle aussi baisse fortement sur cette période : on estime que 369 piétons seraient décédés ces 12 derniers mois contre 483 sur toute l'année 2019, soit une baisse de -24 %.

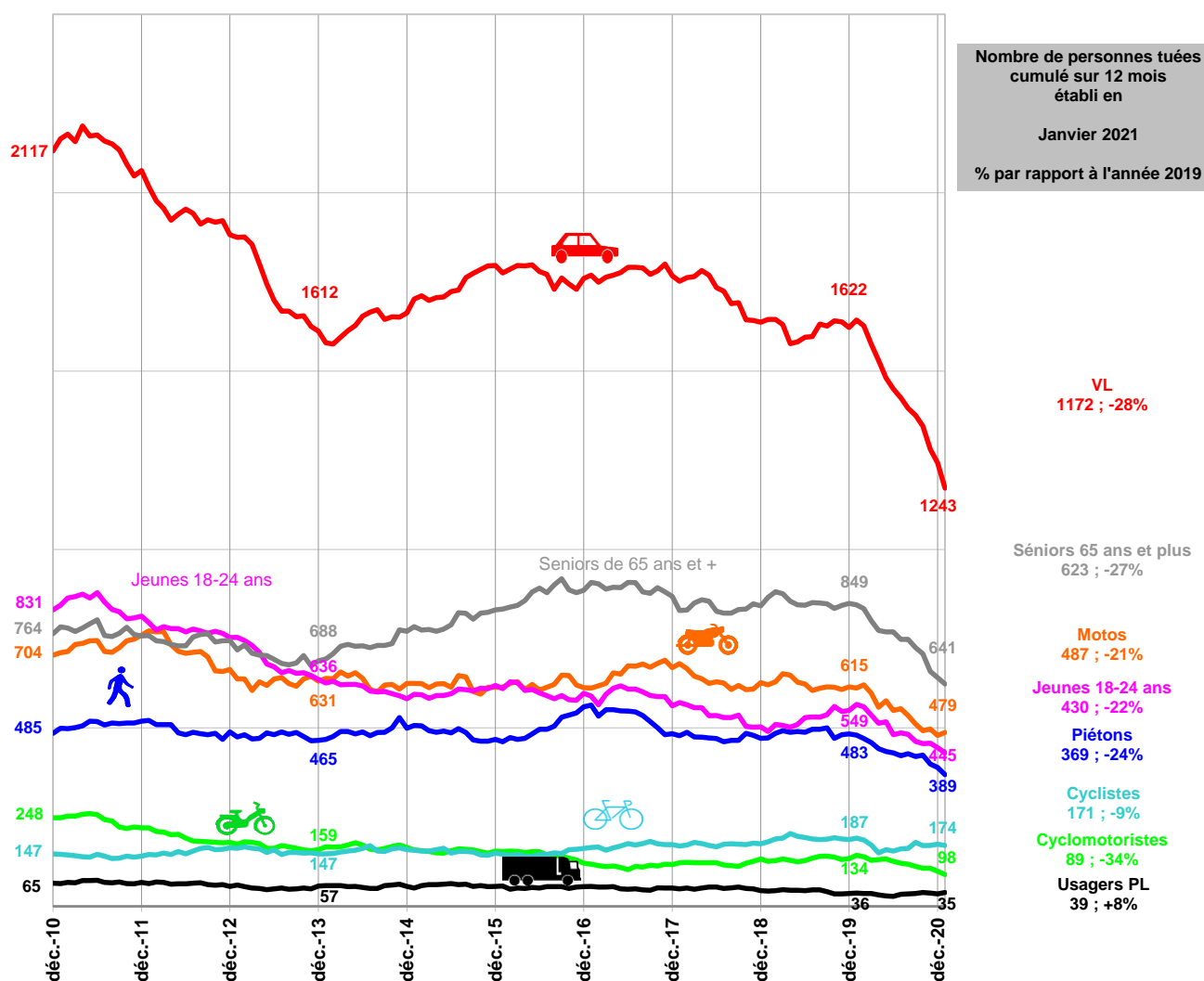
Ces baisses très fortes sont à mettre en relation avec la forte baisse de la mortalité des **seniors âgés de 65 ans ou plus**, en particulier ceux de 75 ans ou plus, qui ont fortement limité leurs déplacements pendant les confinements et périodes de couvre-feu, mais sont aussi sans doute beaucoup moins partis en vacances. Or les seniors représentent chaque année la moitié des piétons tués, et plus d'un quart des automobilistes tués.

La mortalité des usagers de **deux-roues motorisés** baisse également : la baisse chez les motocyclistes est de -21 % avec 487 tués ces 12 derniers mois contre 615 tués en 2019, subissant une légère remontée en ce mois de janvier 2021. En revanche la baisse de la mortalité des cyclomoteuristes est particulièrement marquée et se poursuit, -34 % par rapport à 2019 avec 89 tués en cyclomoteur ces 12 derniers mois contre 134 en 2019 ; une baisse qui reflète sans doute les mesures ayant freiné la mobilité chez les jeunes (enseignement à distance, couvre-feu).

La mortalité des **jeunes adultes de 18-24 ans**, au risque élevé d'accident grave de la route, baisse de -22 % ces 12 derniers mois par rapport à 2019 (430 tués contre 545 en 2019).

Comparée aux autres évolutions, la mortalité **cycliste** baisse peu : 178 cyclistes ou usagers d'engins de déplacement personnel motorisés sont décédés ces 12 derniers mois, soit -10 % par rapport à 2019. En effet, si les déplacements ont été limités par les mesures liées à la crise sanitaire, les français ont montré un engouement pour l'utilisation de modes de déplacements individuels sur les petits trajets plutôt que les transports en commun en ville, mais aussi ont développé les loisirs à vélo en milieu rural.

Enfin la mortalité des usagers **poids lourd** est stable, le maintien de leur activité restant essentielle pour la vie quotidienne des français et des entreprises. Elle reste toutefois à un niveau réduit de près de la moitié en 10 ans.



Source : ONISR - séries labellisées (définitives jusqu'en 2019, quasi-définitives 2020), données estimées 2021
Données relatives aux accidents corporels enregistrés par les forces de l'ordre

Mortalité routière 2021 selon le mode de déplacement, l'âge, et le réseau routier

L'instauration du couvre-feu sur l'ensemble du mois de janvier 2021 impacte fortement la mobilité des français. La mortalité en janvier 2021 apparaît d'autant plus réduite que le mois de janvier 2020 avait été un mois très clément en termes de météo, et avait donc connu la mortalité la plus forte pour un mois de janvier de ces 10 dernières années.

La mortalité **piétonne**, souvent soutenue en période hivernale du fait des déplacements réalisés de nuit du fait que la nuit tombe tôt, a bénéficié manifestement du couvre-feu à 18h qui oblige les français à rentrer de jour à leur domicile. Avec 26 tués piétons estimés en janvier 2021, c'est une vingtaine de moins tant par rapport à janvier 2020 que janvier 2019.

En revanche la mortalité **motocycliste**, avec 29 tués, est plus élevée qu'en janvier 2020 et janvier 2019, et équivalente à janvier 2018.

Ainsi en janvier 2021, la mortalité des **automobilistes** chute de -44% par rapport à janvier 2020 : on estime que 89 automobilistes ont été tués contre 160 en janvier 2020 et 139 en janvier 2019, soit 71 tués de moins qu'en janvier 2020 et encore 50 tués de moins qu'en janvier 2019.

La mortalité des **jeunes de 18-24 ans** semble baisser plus fortement que celle des seniors de **65 ans ou plus** ; cependant elle avait fortement augmenté l'an dernier et elle revient alors au niveau de janvier 2019. En revanche la mortalité senior affiche une vraie baisse par rapport au niveau de ces deux dernières années, baisse qui contribue tant à la baisse de la mortalité automobiliste que la baisse de la mortalité piétonne.

La mortalité routière baisse plus fortement **hors agglomération** qu'en **agglomération** en janvier 2021 par rapport à janvier 2020 mais on observe en partie une compensation par rapport à la forte augmentation de la mortalité hors agglomération en janvier 2020 par rapport à janvier 2019 (augmentation non observée en agglomération). En revanche, la mortalité est stable sur **autoroute**.

	Janvier					Depuis le début de l'année							Sur une année glissante										
	2021	2020	2019	2021-2020	2021-2019	2021	2020	2019	2021-2020		2021-2019		2021	2020	2019	2021-2020		2021-2019					
				Ecart	Ecart				Ecart	%	Ecart	%				Ecart	%	Ecart	%				
																					Ecart	%	Ecart
Piéton	26	46	49	-20	-23	26	46	49	-20	-43	-23	-47	369	480	472	-111	-23	-103	-22				
EDPm	2	1	0	+1	+2	2	1	0	+1	ns	+2	ns	9	11	nc	-2	ns	nc	ns				
Cyclistes	10	13	9	-3	+1	10	13	9	-3	-23	+1	+11	171	191	181	-20	-10	-10	-6				
Cyclomotoristes	4	13	4	-9	+0	4	13	4	-9	ns	+0	ns	89	143	126	-54	-38	-37	-29				
Motocyclistes	29	21	24	+8	+5	29	21	24	+8	+38	+5	+21	487	612	621	-125	-20	-134	-22				
Automobilistes	89	160	139	-71	-50	89	160	139	-71	-44	-50	-36	1 172	1 643	1 645	-471	-29	-473	-29				
Usagers de PL	5	1	0	+4	+5	5	1	0	+4	ns	+5	ns	39	37	43	+2	+5	-4	-9				
Moins de 18 ans	8	22	11	-14	-3	8	22	11	-14	ns	-3	ns	139	164	187	-25	-15	-48	-26				
18-24 ans	33	48	31	-15	+2	33	48	31	-15	-31	+2	+6	430	566	490	-136	-24	-60	-12				
65 ans ou plus	53	71	75	-18	-22	53	71	75	-18	-25	-22	-29	623	845	866	-222	-26	-243	-28				

Sur le réseau routier

En agglomération	63	86	84	-23	-21	63	86	84	-23	-27	-21	-25	828	1 039	979	-211	-20	-151	-15
Hors agglomération	88	159	133	-71	-45	88	159	133	-71	-45	-45	-34	1 430	1 970	2 012	-540	-27	-582	-29
Sur autoroute	20	19	22	+1	-2	20	19	22	+1	+5	-2	-9	199	260	267	-61	-23	-68	-25

Les piétons incluent les Engins de Déplacement Personnel non motorisés (les rollers, les planches à roulette, les trottinettes, etc...).

Les Engins de Déplacement Personnel motorisés (EDPm) contiennent les trottinettes électriques, gyropodes, hoverboard, segways, etc... ; ils se déplacent comme un vélo.

Les cyclistes sont les usagers se déplaçant à vélo, qu'il soit à assistance électrique ou non.

Les cyclomoteurs sont des deux-roues motorisés de moins de 50 cm³ et ayant une vitesse maximale par construction ne dépassant pas 45 km/h, y compris les scooters de moins de 50 cm³.

Les motocyclettes sont des deux-roues motorisés de plus de 50 cm³, y compris les scooters de plus de 50 cm³.

Les automobilistes sont les usagers de véhicules légers (VL) ; les utilitaires ne sont pas pris en compte dans cette catégorie.

Les Poids lourds (PL) sont des véhicules destinés au transport des charges lourdes ou volumineuses, de PTAC supérieur à 3,5 t.

Les personnes de "moins de 18 ans" sont les enfants et adolescents âgés de 0 à 17 ans inclus.

Les jeunes âgés entre "18 et 24 ans" inclus forment la catégorie la plus à risque en matière d'insécurité routière.

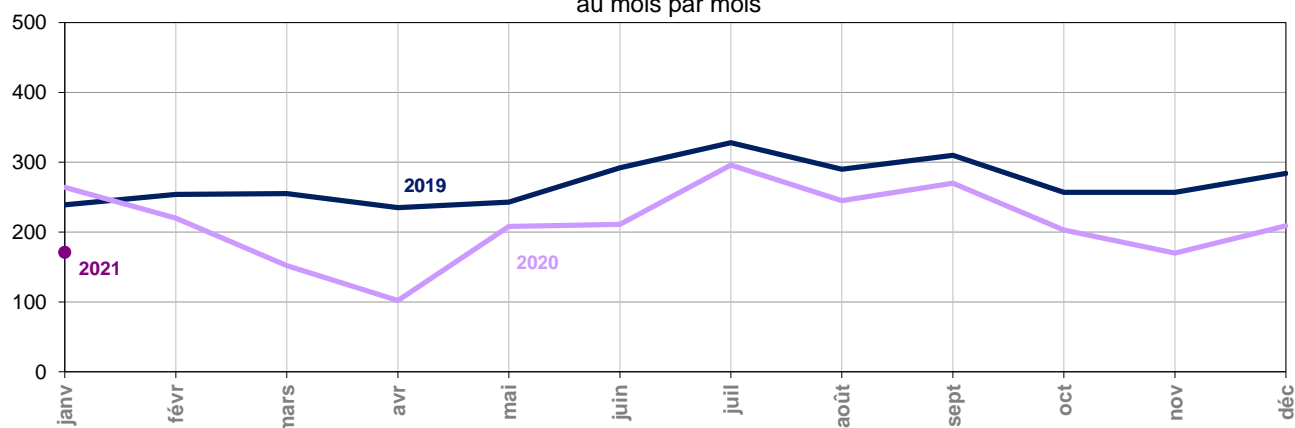
Le réseau routier "en agglomération" concerne les voies se trouvant entre les panneaux d'entrée et de sortie d'une commune.

Le réseau routier "hors agglomération" concerne les routes non autoroutières en-dehors des voies "en agglomération".

Le réseau "autoroute" concerne les voies de circulation à statut autoroutier, indiquées par des panneaux bleus.

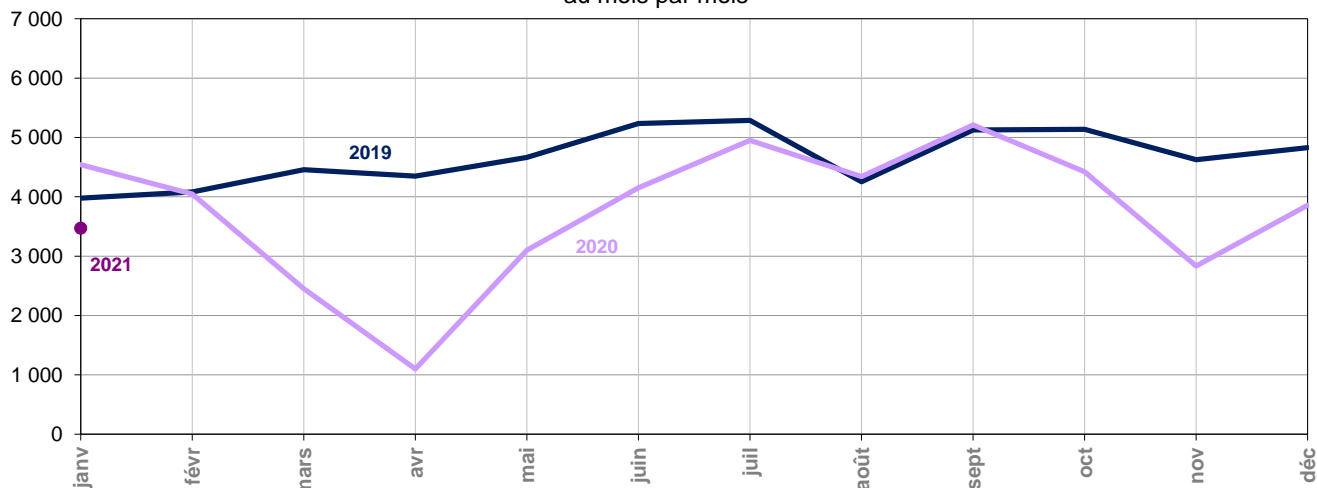
Source : ONISR - séries labellisées (définitives jusqu'en 2019, quasi-définitives 2020), données estimées 2021 ; nc : chiffres non connus ; ns : évolution non significative
Données relatives aux accidents corporels enregistrés par les forces de l'ordre

Tués à 30 jours au mois par mois



	janv	févr	mars	avr	mai	juin	juil	août	sept	oct	nov	déc
2010	273	254	300	296	336	329	453	383	357	377	339	295
2011	324	269	301	360	322	336	354	370	347	351	296	333
2012	297	204	276	277	321	322	366	339	341	299	292	319
2013	243	221	200	236	224	293	344	322	312	308	252	313
2014	235	225	261	254	260	311	302	306	317	347	280	286
2015	262	235	219	258	267	299	353	332	257	378	296	305
2016	236	263	255	243	294	285	356	301	334	315	258	337
2017	255	204	267	281	297	324	343	297	297	319	272	292
2018	229	218	235	284	268	290	328	246	322	274	268	286
2019	239	254	255	235	243	292	328	290	310	257	257	284
2020	264	220	152	102	208	211	296	245	270	203	170	209
2021	171											

Accidents corporels au mois par mois

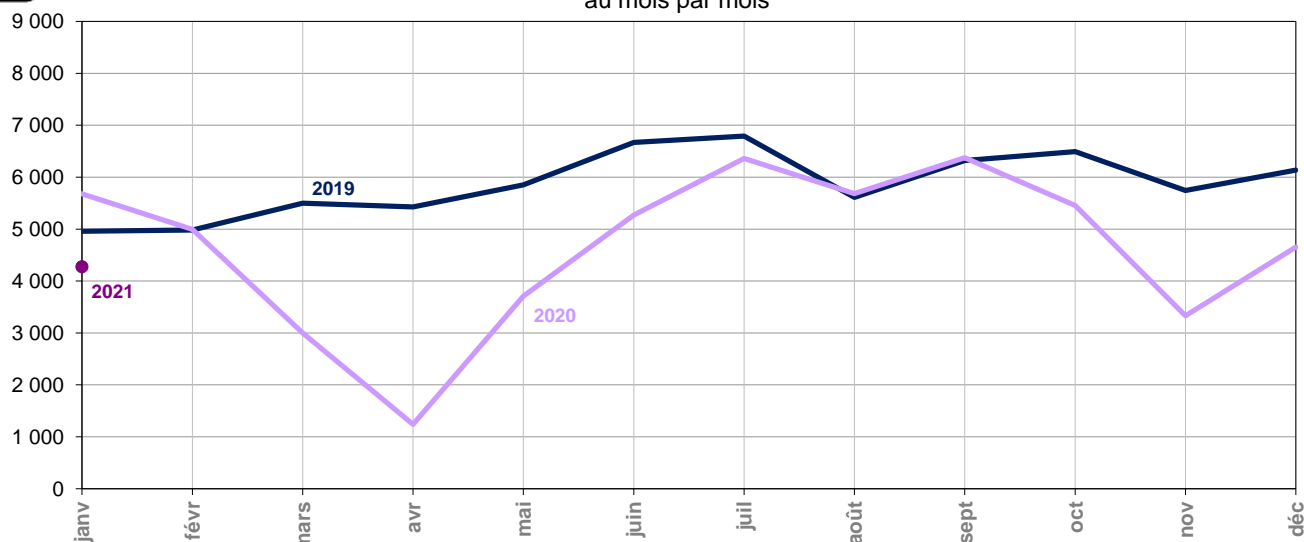


	janv	févr	mars	avr	mai	juin	juil	août	sept	oct	nov	déc
2010	4 545	4 299	5 326	5 866	5 904	6 546	6 288	5 147	6 408	6 570	5 929	4 460
2011	4 912	4 357	5 333	5 744	6 098	5 722	5 415	4 748	5 976	5 995	5 253	5 471
2012	4 900	3 810	5 034	4 426	5 193	5 597	5 275	4 398	5 685	5 898	5 175	5 046
2013	4 259	3 755	3 887	4 420	4 503	5 376	5 509	4 341	5 493	5 381	4 989	4 899
2014	4 649	4 091	4 609	4 825	4 958	5 435	4 769	4 100	5 324	5 627	5 055	4 749
2015	4 277	3 709	4 273	4 637	4 741	5 528	5 041	4 279	5 200	5 085	4 998	4 835
2016	4 655	3 958	4 414	4 293	4 967	5 182	5 080	4 166	5 255	5 451	5 201	4 900
2017	4 420	3 876	4 946	4 948	5 112	5 747	5 148	4 291	5 088	5 351	4 987	4 699
2018	4 228	3 339	3 974	4 674	4 874	5 420	5 061	4 156	5 370	5 501	4 698	4 471
2019	3 977	4 082	4 455	4 347	4 664	5 235	5 287	4 253	5 127	5 135	4 625	4 829
2020	4 540	4 046	2 450	1 100	3 100	4 150	4 950	4 339	5 210	4 421	2 834	3 857
2021	3 472											

NB : En couleur violet dans les tableaux, estimations provisoires (nouveau calcul avec le coefficient recalé sur les chiffres définitifs 2019 et les premiers mois quasi définitifs 2020).
En couleur bleu, données quasi définitives labellisées
En noir, données BAAC définitives labellisées.

Source : ONISR - séries labellisées (définitives jusqu'à 2019, quasi-définitives 2020), données estimées 2021
Données relatives aux accidents corporels enregistrés par les forces de l'ordre

Blessés au mois par mois



	janv	févr	mars	avr	mai	juin	juil	août	sept	oct	nov	déc
2010	5 715	5 430	6 573	7 338	7 554	8 142	8 034	6 663	7 978	8 072	7 325	5 637
2011	6 025	5 478	6 553	7 256	7 519	7 165	7 036	6 101	7 346	7 474	6 440	6 858
2012	6 095	4 705	6 244	5 602	6 593	6 981	6 792	5 759	7 134	7 355	6 419	6 172
2013	5 178	4 593	4 878	5 481	5 678	6 576	7 017	5 735	6 759	6 602	6 053	6 057
2014	5 720	5 091	5 697	5 953	6 316	6 850	6 146	5 433	6 608	6 933	6 312	5 989
2015	5 260	4 685	5 296	5 771	5 968	6 857	6 545	5 570	6 534	6 285	6 022	6 009
2016	5 915	4 839	5 459	5 354	6 273	6 627	6 622	5 463	6 530	6 855	6 527	6 181
2017	5 419	4 787	6 156	6 233	6 367	7 193	6 795	5 523	6 295	6 497	6 192	5 927
2018	5 201	4 148	5 012	5 884	6 255	6 715	6 532	5 407	6 614	6 688	5 803	5 628
2019	4 959	4 982	5 500	5 427	5 854	6 671	6 792	5 612	6 320	6 493	5 743	6 137
2020	5 680	4 996	3 000	1 240	3 710	5 270	6 360	5 682	6 375	5 455	3 331	4 655
2021	4 277											

NB : En couleur violet dans les tableaux, estimations provisoires (nouveau calcul avec le coefficient recalé sur les chiffres définitifs 2019 et les premiers mois quasi définitifs 2020).
En couleur bleu, données quasi définitives labellisées
En noir, données BAAC définitives labellisées.

Méthodes de traitement des données

Le fichier BAAC (Bulletin d'Analyse des Accidents Corporels de la Circulation routière enregistrés par les Forces de l'Ordre)

Les accidents corporels ont été définis dans l'arrêté du 27 mars 2007 relatif aux conditions d'élaboration des statistiques. L'ONISR, en charge de l'administration et de la diffusion des statistiques d'accidentalité aux termes du décret du 15 mai 1975 relatif au CISR, a de longue date précisé les modalités de prise en compte des accidents.

Un guide rassemble des cas concrets et détaille la nomenclature du bulletin d'analyse des accidents corporels de la circulation (BAAC). Ce guide est régulièrement actualisé, la dernière version date d'avril 2017. Est classé comme accident corporel de la circulation tout accident, avec une victime, impliquant au moins un véhicule sur une voie ouverte à la circulation publique ; quel que soit l'événement causal, hors acte intentionnel de type suicide ou homicide. Les bulletins d'analyse des accidents corporels de la circulation (BAAC) sont fournis par les forces de l'ordre qui les remplissent à la suite de tout accident corporel où ils sont appelés. Le fichier est complété par les observatoires départementaux de sécurité routière. Les données brutes ayant servi au bilan font l'objet d'un recueil mis également en ligne.

Le baromètre mensuel

Le baromètre mensuel d'un mois donné concerne les accidents survenus jusqu'à la fin de ce mois, il est établi et publié le mois suivant.

Des remontées rapides transmises par les services du Ministère de l'intérieur, limitées aux nombres d'accidents corporels, de personnes tuées, blessées et blessées hospitalisées, permettent de donner une estimation provisoire du bilan de l'accidentalité en France d'un mois donné dès les premiers jours du mois suivant.

Ces estimations sont mises en regard des données BAAC en cours de saisie transmises dans les 48h par les forces de l'ordre à l'ONISR (nouveau protocole d'échange de données mis en place courant 2018). Elles sont alors extrapolées à partir des données brutes des remontées rapides et d'un coefficient calculé à partir des écarts observés l'année précédente entre remontées rapides et fichier BAAC définitif, font l'objet d'un baromètre mensuel commenté, offrant diverses comparaisons (du mois au même mois de l'année précédente, des premiers mois de l'année aux mêmes n mois de l'année précédente) ainsi qu'un suivi de tendance établi sur la base de 12 mois glissants.

Les séries conjoncturelles présentées dans cette publication portent sur les accidents corporels et les victimes de ces accidents enregistrés par la police et la gendarmerie. Ceux-ci sont comptabilisés au mois d'enregistrement. Les requalifications de ces accidents, y compris suppressions, sont prises en compte jusqu'à la date à laquelle sont arrêtées les comptabilisations, c'est-à-dire à la clôture de la base officielle en mai de l'année suivante.

Labellisation

L'Autorité de la Statistique Publique a labellisé les principaux indicateurs d'accidentalité (France métropolitaine et Départements d'Outre-mer) pour ce qui concerne les données quasi-définitives de l'année N publiées fin janvier de l'année N+1, et les données définitives publiées à partir de mai de l'année N+1. Le baromètre intègre pour les années antérieures à 2021 les données labellisées

Les méthodes statistiques sont précisées sur le site de l'ONISR :

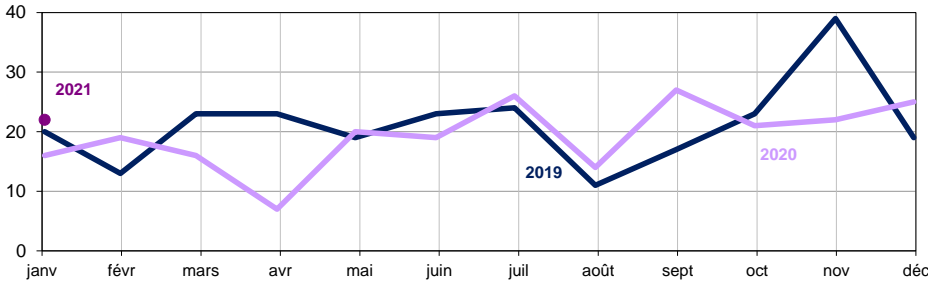
<https://www.onisr.securite-routiere.gouv.fr/outils-statistiques>

L'Outre-mer a été marqué par un confinement du 16 mars au 11 mai 2020, plusieurs couvre-feux ont été mis en place dans les différents territoires au cours de l'année 2020, et en début d'année 2021.

En **janvier 2021**, en outre-mer les indicateurs de l'accidentalité sont **supérieurs** à ceux de **janvier 2020** :

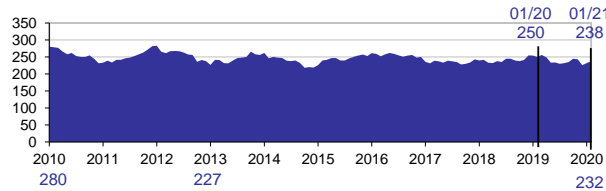
- 249 accidents** corporels (soit 200 dans les DOM et 49 dans les COM-NC) contre 216 accidents (soit respectivement 172 et 44) ;
- 330 blessés** (soit 260 dans les DOM et 70 dans les COM-NC) contre 280 blessés (soit respectivement 216 et 64) ;
- 22 tués** (soit 14 dans les DOM et 8 dans les COM-NC) contre 16 tués (soit respectivement 11 et 5).

Mortalité routière mois par mois selon les années



Évolution du cumul sur 12 mois de la mortalité

**Personnes tuées
dans les 30 jours après l'accident**



Bilan du mois

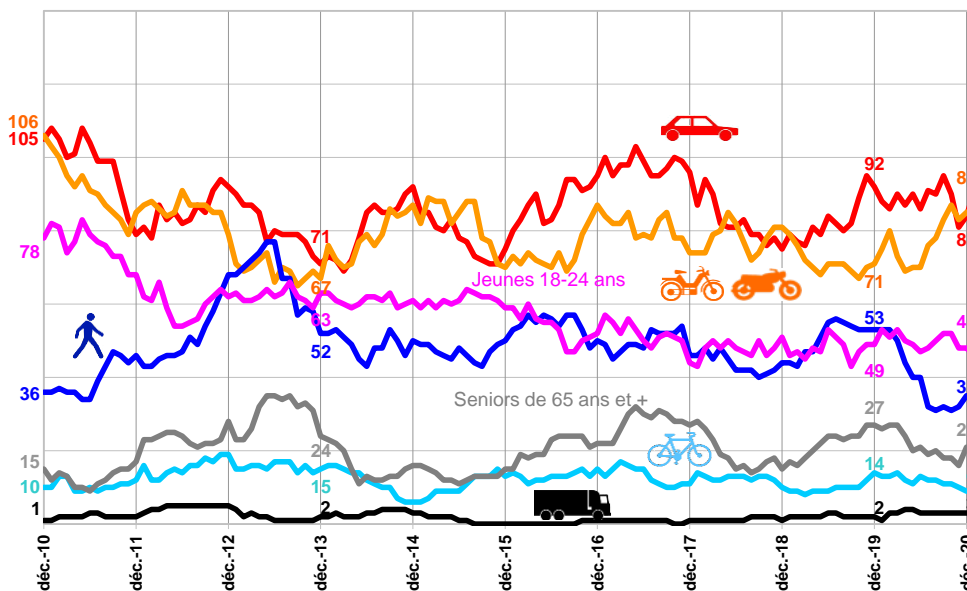
249 accidents corporels en janvier
+ 33 par rapport à 2020
+ 1 par rapport à 2019

330 blessés en janvier
+ 50 par rapport à 2020
+ 27 par rapport à 2019

22 tués en janvier
+ 6 par rapport à 2020
+ 2 par rapport à 2019

	Janvier								Depuis le début de l'année								Sur une année glissante							
	2021	2020	2019	2021-2020		2021-2019		2021	2020	2019	2021-2020		2021-2019		2021	2020	2020	2021-2020		2021-2019				
				Ecart	%	Ecart	%				Ecart	%	Ecart	%				Ecart	%	Ecart	%			
Accidents	249	216	248	+ 33	+15	+ 1	+0	249	216	248	+ 33	+15	+ 1	+0	2 559	2 792	2 673	- 233	-8	- 114	-4			
Tués	22	16	20	+ 6	ns	+ 2	ns	22	16	20	+ 6	ns	+ 2	ns	238	250	242	- 12	-5	- 4	-2			
Blessés	330	280	303	+ 50	+18	+ 27	+9	330	280	303	+ 50	+18	+ 27	+9	3 356	3 652	3 473	- 296	-8	- 117	-3			

Évolution de la mortalité routière cumulée sur 12 mois selon les usagers



Nombre de personnes tuées cumulé sur 12 mois établi en
Janvier 2021
% par rapport à l'année 2019

- VL**
91 ; -1%
- 2 RM**
86 ; +21%
- Piétons**
33 ; -38%
- Jeunes 18-24 ans**
46 ; -6%
- Seniors 65 ans et plus**
21 ; ns
- Cyclistes**
9 ; ns
- Usagers PL**
3 ; ns

Source : ONISR - données définitives jusqu'en 2019, données provisoires 2020 ; ns : évolution non significative
Données issues des accidents corporels enregistrés par les forces de l'ordre